

D

PDPS

SOUŘADNICOVÝ S-JTSK, VÝŠKOVÝ SYSTÉM Bpv

<b>OBJEDNATEL:</b>  Krajská správa a údržba silnic Středočeského kraje, p.o.  ZBOROVSKÁ 11 150 21 PRAHA 5		<b>ZHOTOVITEL:</b>  <b>AFRY</b>  AFRY CZ s.r.o.  MAGISTRŮ 1275/13 140 00 PRAHA 4 tel.: +420 277 005 500 www.afrycz.cz		
<b>HLAVNÍ INŽENÝR PROJEKTU:</b>  ING. LUKÁŠ ZEMEK	<b>ZODPOVĚDNÝ PROJEKTANT:</b>  ING. DAVID FRIEDEL	<b>PROJEKTANT:</b>  ING. KATEŘINA ŠTEFKOVÁ	<b>KONTROLOVAL:</b>  ING. DAVID FRIEDEL	
<b>NÁZEV PROJEKTU:</b>  II/150 OTRADOVICE, MOST EV. Č. 150-001 PŘES PŘEPAD RYBNÍKA ZA OBCÍ OTRADOVICE				
<b>ČÁST:</b>	D.1.1 OBJEKTY POZEMNÍCH KOMUNIKACÍ			
<b>STAVEBNÍ OBJEKT:</b>	SO 182 - DIO			
<b>PŘÍLOHA:</b>	TECHNICKÁ ZPRÁVA			
<b>KRAJ:</b>	STŘEDOČESKÝ KRAJ	<b>ČÁST:</b>	<b>PŘÍLOHA Č.:</b>	<b>ČÍSLO PARE:</b>
<b>DATUM:</b>	07/2022	<b>D.1.1</b>	<b>1</b>	
<b>STUPEŇ:</b>	PDPS			
<b>MĚŘÍTKO:</b>	-			
<b>Č. ZAKÁZKY:</b>	2020/0089			



Zhotovitel:  
AFRY CZ s.r.o.

Datum:  
07/2022

Zastoupený:  
Ing. Petr Košan

Číslo zakázky:  
2020/0089

Autorský kolektiv:  
Ing. David Friedel  
Ing. Kateřina Štefková  
Ing. Lukáš Zemek

Kontrola:  
Ing. David Friedel

Objednatel:  
Krajská správa a údržba silnic Středočeského kraje, p.o.,  
Zborovská 81/11, 150 21 Praha 5 - Smíchov

## II/150 OTRADOVICE, MOST EV. Č. 150-001 PŘES PŘEPAD RYBNÍKA ZA OBCÍ OTRADOVICE

### SO 182 – DIO

## OBSAH

<b>1</b>	<b>IDENTIFIKAČNÍ ÚDAJE OBJEKTU .....</b>	<b>3</b>
1.1	ÚDAJE O STAVBĚ .....	3
1.2	ÚDAJE O STAVEBNÍKOVÍ .....	3
1.3	ÚDAJE O ZPRACOVATELI DOKUMENTACE .....	3
<b>2</b>	<b>STRUČNÝ TECHNICKÝ POPIS SE ZDŮVODNĚNÍM NAVRŽENÉHO ŘEŠENÍ .....</b>	<b>3</b>
<b>3</b>	<b>VYHODNOCENÍ PRŮZKUMŮ A PODKLADŮ, VČ. JEJICH UŽITÍ V DOKUMENTACI.....</b>	<b>4</b>
<b>4</b>	<b>VZTAHY K OSTATNÍM OBJEKTŮM STAVBY .....</b>	<b>5</b>
<b>5</b>	<b>NÁVRH DOPRAVNÍCH ZNAČEK, DOPRAVNÍHO ZAŘÍZENÍ, SVĚTELNÝCH SIGNÁLŮ, ZAŘÍZENÍ PRO PROVOZNÍ INFORMACE A DOPRAVNÍ TELEMATIKU .....</b>	<b>5</b>
<b>6</b>	<b>ZVLÁŠTNÍ PODMÍNKY A POŽADAVKY NA POSTUP VÝSTAVBY, PŘÍPADNĚ ÚDRŽBU.</b>	<b>6</b>

# 1 IDENTIFIKAČNÍ ÚDAJE OBJEKTU

## 1.1 ÚDAJE O STAVBĚ

**Název stavby:** II/150 Otradovice, most ev. č. 150—001 přes přepad rybníka za obcí Otradovice

**Stavební objekt:** SO 182 – DIO

**Místo stavby:**

Kraj: Středočeský kraj

Katastrální území: Budenín [615234]

Označení pozemní komunikace: Silnice II/150

**Předmět stavebního objektu:** Dopravně inženýrské opatření během realizace stavby

## 1.2 ÚDAJE O STAVEBNÍKOVĚ

**Název:** Krajská správa a údržba silnic Středočeského kraje p.o.

**Sídlo:** Zborovská 81/11, 150 21 Praha 5 – Smíchov

**IČ/DIČ:** 00066001/CZ00066001

## 1.3 ÚDAJE O ZPRACOVATELI DOKUMENTACE

**Název:** AFRY CZ s.r.o.

**Sídlo:** Magistrů 1275/13, 140 00 Praha 4

**IČO/DIČ:** 45306605/CZ45306605

**Zastoupení:** Ing. Petr Košan, jednatel

**Autorský kolektiv:** Ing. Lukáš Zemek – hlavní inženýr projektu, autorizovaný inženýr pro mosty a inženýrské konstrukce, číslo ČKAIT 0008674

Ing. David Friedel – autorizovaný inženýr v oboru dopravní stavby, číslo ČKAIT 0013950

Ing. Kateřina Štefková – projektant

# 2 STRUČNÝ TECHNICKÝ POPIS SE ZDŮVODNĚNÍM NAVRŽENÉHO ŘEŠENÍ

Součástí stavebního objektu SO 182 jsou dopravně inženýrská opatření (DIO), která budou aplikována během realizace stavby. DIO je navrženo z důvodu umožnění bezpečného a co nejplynulejšího provádění výstavby, plus pro zajištění převedení dopravních proudů.

Předmětem stavby je rekonstrukce mostu ev. č. 150—001 přes přepad rybníka za obcí Otradovice. Na řešený úsek silnice II/150 navazují místní a účelové komunikace, samostatné sjezdy. Při realizaci musí být zajištěna dopravní obsluha území, návrh DIO musí zohledňovat možnosti řešené lokality.

Příjezd na řešený úsek komunikace je umožněn ze západní strany z obce Otradovice (Votice) po silnici II/150, z jižní strany z obce Broumovice po silnici III/01812 a z východní strany z obce Otradovice (Jankov) po silnici II/150.

Vzhledem k tomu, že je možné využít objízdne trasy, bude stavba pro zrychlení a zjednodušení výstavby řešena za úplné uzavírky daného úseku.

Objízdne trasy budou vedeny pro:

- automobily do 3,5 t a autobusy po silnici II/150, dále pak po silnici III/1114 a III/1115
- automobily nad 3,5 t po silnici II/150, dále pak po silnici II/125, II/124 a I/3

Orientační schéma rozdělení na jednotlivé objízdne trasy se nachází v příloze této zprávy, kde jsou trasy graficky znázorněny.

Před realizací stavby budou prověřeny plánované objízdne trasy, zda na nich nejsou ve stejném termínu plánovány nějaké stavební práce omezující provoz. Je nutné zajistit případnou koordinaci stavebních prací a vedení objízdnych tras.

Konkrétní způsob realizace je věcí zhotovitele stavby a jeho výrobních kapacit. Při realizaci budou zohledněny přirozené návaznosti souvisejících stavebních objektů. Postup prací bude před začátkem prací odsouhlasen zástupcem investora a příslušnými dotčenými orgány. Cílem realizace bude zvolit takový postup, aby stavba byla prováděna co nejefektivněji a byla minimalizována doba dopravního omezení.

Jelikož v průběhu prací je navržena úplná uzavírka provozu na řešené komunikaci, budou použita **dopravní opatření dle TP 66** „Zásady pro označování pracovních míst na pozemních komunikacích“, např. **dle schématu B/15** „Standardní pracovní místo. Uzavírka pozemní komunikace s objížděkou“ a **dle schématu C/10b** „Standardní pracovní místo. Objížděka pracovního místa.“. Uvedené schéma je doporučeno z toho důvodu, že nejvíce odpovídá situaci na řešené komunikaci a charakteru plánovaných prací.

Realizovaný úsek bude vždy ohraničen příčnými zábranami Z2, výstražnými světly typu 1 a zákazovou značkou B1 s dodatkovou tabulkou E13 s textem „MIMO VOZIDEL STAVBY“.

Během realizace bude umožněn přístup k nemovitostem, příjezd a průjezd požárních vozidel a vozidel záchranné služby. Pro potřeby jednotek integrovaného záchranného systému musí být zajištěny volné příjezdové komunikace v šířce min. 3,0 m.

Konkrétní provizorní dopravní značení dle zvoleného harmonogramu a postupu prací zhotovitele stavby bude projednáno před realizací stavby zhotovitelem stavby s příslušnými správními orgány (zejména DI PČR). Doba trvání DIO bude shodná s celkovou dobou kompletní realizace stavby, při nacenění dopravně-inženýrského opatření musí zhotovitel stavby zohlednit všechny návaznosti a předpokládanou dobu realizace stavby.

Je doporučeno, aby v dostatečném časovém předstihu zhotovitel stavby informoval o termínu zahájení prací dopravce autobusových linek, aby počítal s tím, že může docházet k zpoždění jejich spojů. Zároveň je doporučeno, aby o termínu zahájení prací v dostatečném časovém předstihu informoval zhotovitel stavby zástupce přílehlých obcí, kteří by následně mohli informovat občany o plánovaném postupu prací.

### **3 VYHODNOCENÍ PRŮZKUMŮ A PODKLADŮ, VČ. JEJICH UŽITÍ V DOKUMENTACI**

Při návrhu tohoto stavebního objektu byly využity zejména následující průzkumy a podklady:

- Mapové podklady – mapa zájmové oblasti
- Technické podmínky – zejména TP 66

## 4 VZTAHY K OSTATNÍM OBJEKTŮM STAVBY

Opatření, která jsou součástí SO 182, budou provedena před zahájením stavebních prací, jejich realizace bude předcházet v těsné návaznosti na ostatní stavební objekty. Dopravně inženýrská opatření budou dočasného charakteru, opatření budou trvat po celou dobu stavby. Po dokončení stavby bude DIO odstraněno. SO 180 má vztah na všechny navržené stavební objekty.

Při nacenění položek DIO je nutné zohlednit zejména dobu, po kterou bude stavba prováděna dle harmonogramu prací zhotovitele stavby, včetně doby nutné pro doděláné případných vad a nedodělků.

Ve vztahu k ostatním stavebním objektům je nutné zohlednit technologii pokládky vodorovného dopravního značení (VDZ). Při provádění finální pokládky VDZ budou rovněž provedena nezbytná dopravně inženýrská opatření, jejich užití je součástí celého kompletu DIO v rámci tohoto projektu. Je nutné, aby zhotovitel stavby při nacenění DIO počítal s tím, že provedení definitivního dopravního značení může proběhnout i několik měsíců po dokončení realizace vozovky v daném místě. Finální realizace VDZ se předpokládá v době, když již na stavbě nebude úplná uzavírka provozu. Předpokládá se realizace opatření např. dle schématu C/11 „Operativní pracovní místo“ z TP 66.

V době, kdy budou prováděny drobné přípravné či dokončovací práce, kdy bude probíhat provoz na II/150, je možné zajistit organizaci dopravy regulovčiky (osoby zhotovitele stavby). Provoz bude řízen dostatečným počtem těchto osob, které budou řádně proškolené. Tyto osoby budou řádně vybavené a ustrojené (viz § 20 vyhlášky č. 294/2015 Sb. a TP 66).

Zhotovitel stavby musí nacenit DIO s ohledem na veškerou pracovní činnost, kterou lze pro zdárné dokončení stavby předpokládat. DIO bude trvat po celou dobu provádění prací.

## 5 NÁVRH DOPRAVNÍCH ZNAČEK, DOPRAVNÍHO ZAŘÍZENÍ, SVĚTELNÝCH SIGNÁLŮ, ZAŘÍZENÍ PRO PROVOZNÍ INFORMACE A DOPRAVNÍ TELEMATIKU

### Obecné zásady:

Veškeré použité dopravní značení a zařízení bude splňovat:

- Vyhláška č. 294/2015 Sb., kterou se provádějí pravidla provozu na pozemních komunikacích
- TKP 14 Dopravní značky a dopravní zařízení
- TP 65 Zásady pro dopravní značení na pozemních komunikacích
- TP 66 Zásady pro označování pracovních míst na PK
- TP 70 Zásady pro provádění a zkoušení vodorovného dopravního značení na PK
- TP 81 Navrhování světelných signalizačních zařízení pro řízení silničního provozu
- TP 133 Zásady pro vodorovné dopravní značení na pozemních komunikacích
- TP 143 Systém hodnocení přenosných svislých dopravních značek
- ČSN EN 12899-1 Stálé svislé dopravní značení
- ČSN EN 12352 Řízení dopravy na pozemních komunikacích – Výstražná světla
- ČSN EN 12368 Řízení dopravy na pozemních komunikacích – Návěstidla
- ČSN EN 12675 Řízení dopravy na pozemních komunikacích – Řadiče světelných signalizačních zařízení – Funkční bezpečnostní požadavky
- Vzorové listy VL 6.1 Svislé dopravní značky, VL 6.2 Vodorovné dopravní značky, VL 6.3 Dopravní zařízení a VL 6.4 Proměnné dopravní značky

Všechny značky, světelné signály a dopravní zařízení musí být udržováno během provozu ve funkčním stavu, v čistotě a musí být správně umístěny. Poškozené, zničené, případně odcizené dopravní značky a dopravní zařízení musí být nahrazeny. Posunuté prvky musí být uvedeny do souladu s technickými předpisy. U akumulátorů použitých pro napájení návěstidel a výstražných

světél musí být zajištěno jejich pravidelné dobíjení. Za správné provádění činností odpovídá zhotovitel stavby, pokud si prokazatelně nedohodne údržbu s někým jiným.

## **6 ZVLÁŠTNÍ PODMÍNKY A POŽADAVKY NA POSTUP VÝSTAVBY, PŘÍPADNĚ ÚDRŽBU**

Nejsou kladeny zvláštní podmínky a požadavky na postup výstavby, případně údržbu objektu SO 182. Předpokládají se standardní činnosti, které jsou popsány v některých souvisejících předpisech. Dopravně inženýrská opatření obsažená v tomto stavebním objektu budou realizována před zahájením stavebních prací, budou trvat po celou dobu stavby. Opatření lze realizovat postupně v závislosti na plánovaný postup prací. Po dokončení stavby bude opatření zrušeno.

Zhotovitel stavby jako součást realizace stavby zajistí projednání přechodné úpravy provozu na pozemní komunikaci v souladu s § 77 zákona č. 361/2000 Sb.

Za správnost a aktuálnost DIO zodpovídá zhotovitel stavby. Zhotovitel stavby se bude řídit podmínkami, které jsou stanoveny ve vyjádřeních dotčených orgánů.

Zvláštní užívání komunikace pro vydávání povolení v souvislosti se stavebními pracemi v prostoru pozemní komunikace se řídí podle § 40 vyhlášky č. 104/1997 Sb., uzavírky a objízdky podle § 39 vyhlášky č. 104/1997 Sb.

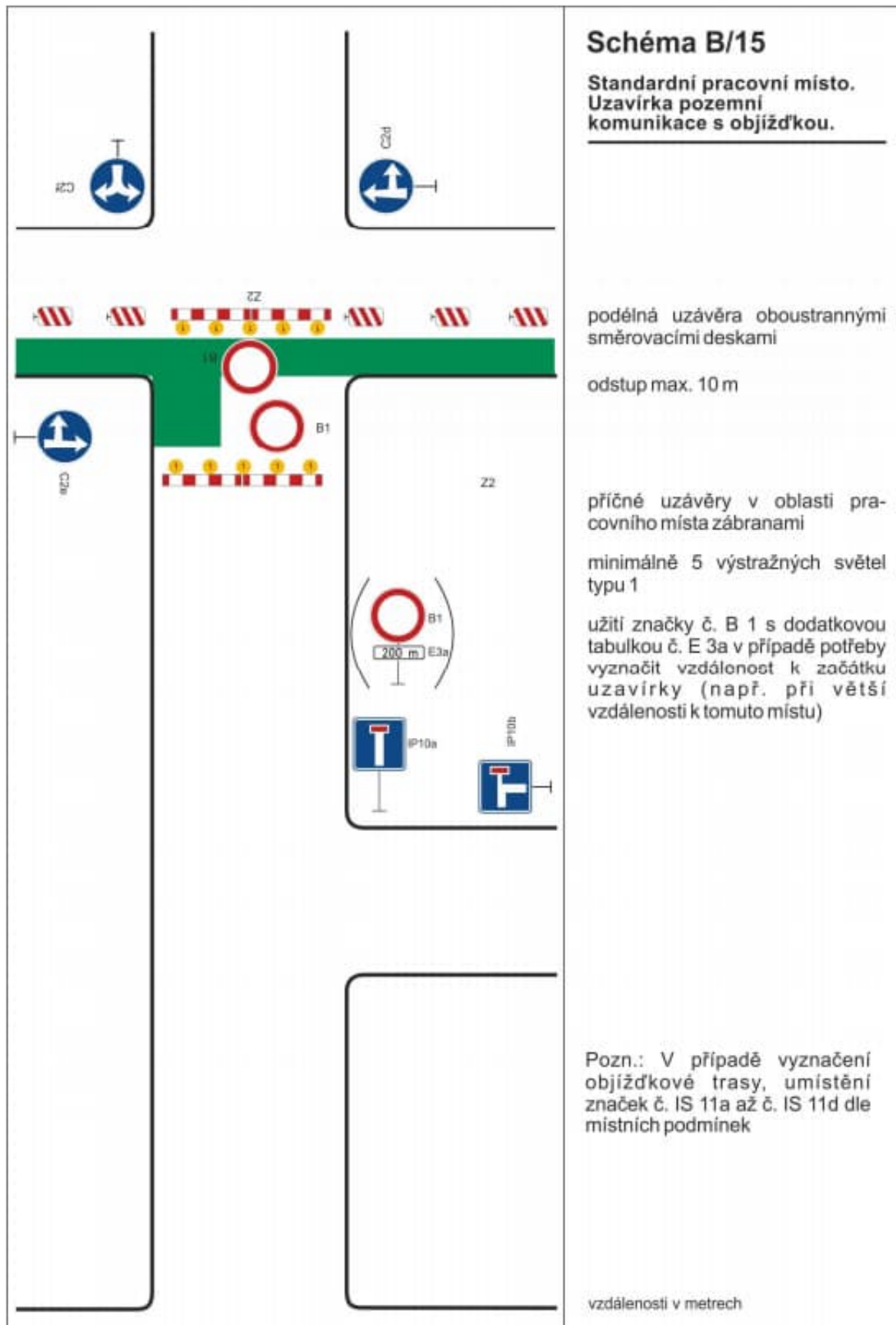
V Praze 07/2022

Ing. Kateřina Štefková

**Schéma B/15**

Standardní pracovní místo. Uzavírka pozemní komunikace s objíždkou.

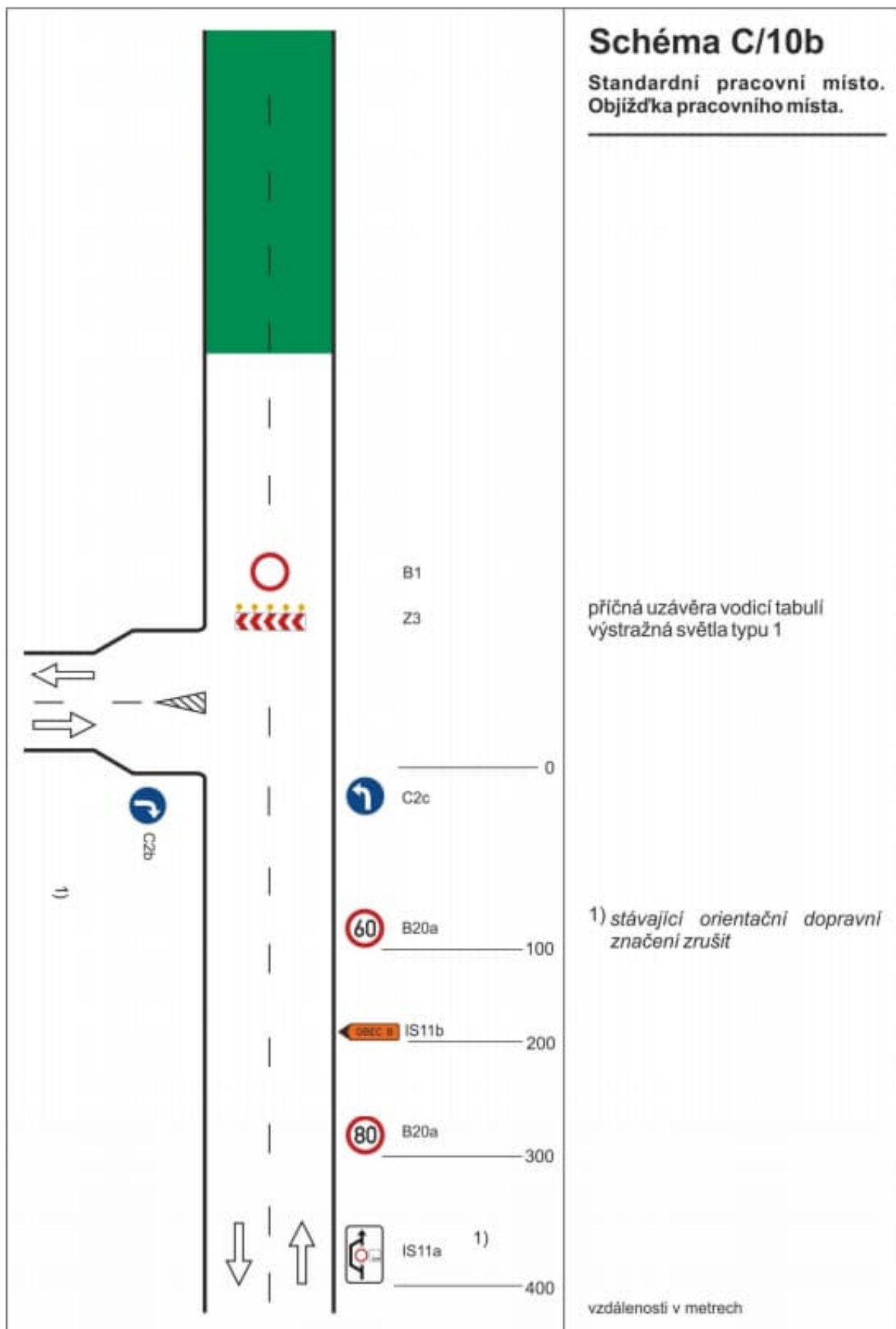
(dle TP 66 Zásady pro označování pracovních míst na pozemních komunikacích)



**Schéma C/10b**

Standardní pracovní místo. Objížďka pracovního místa.

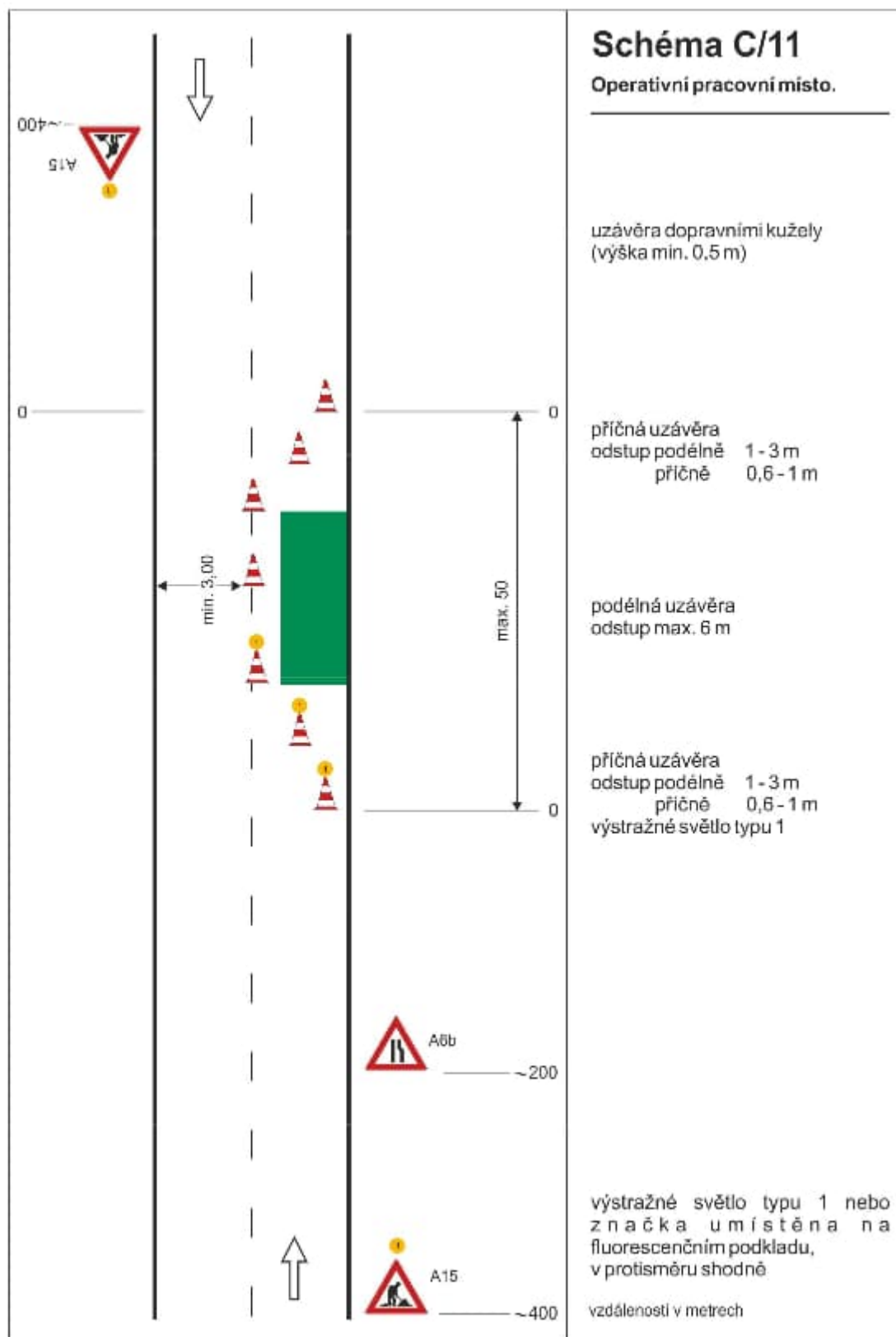
(dle TP 66 Zásady pro označování pracovních míst na pozemních komunikacích)

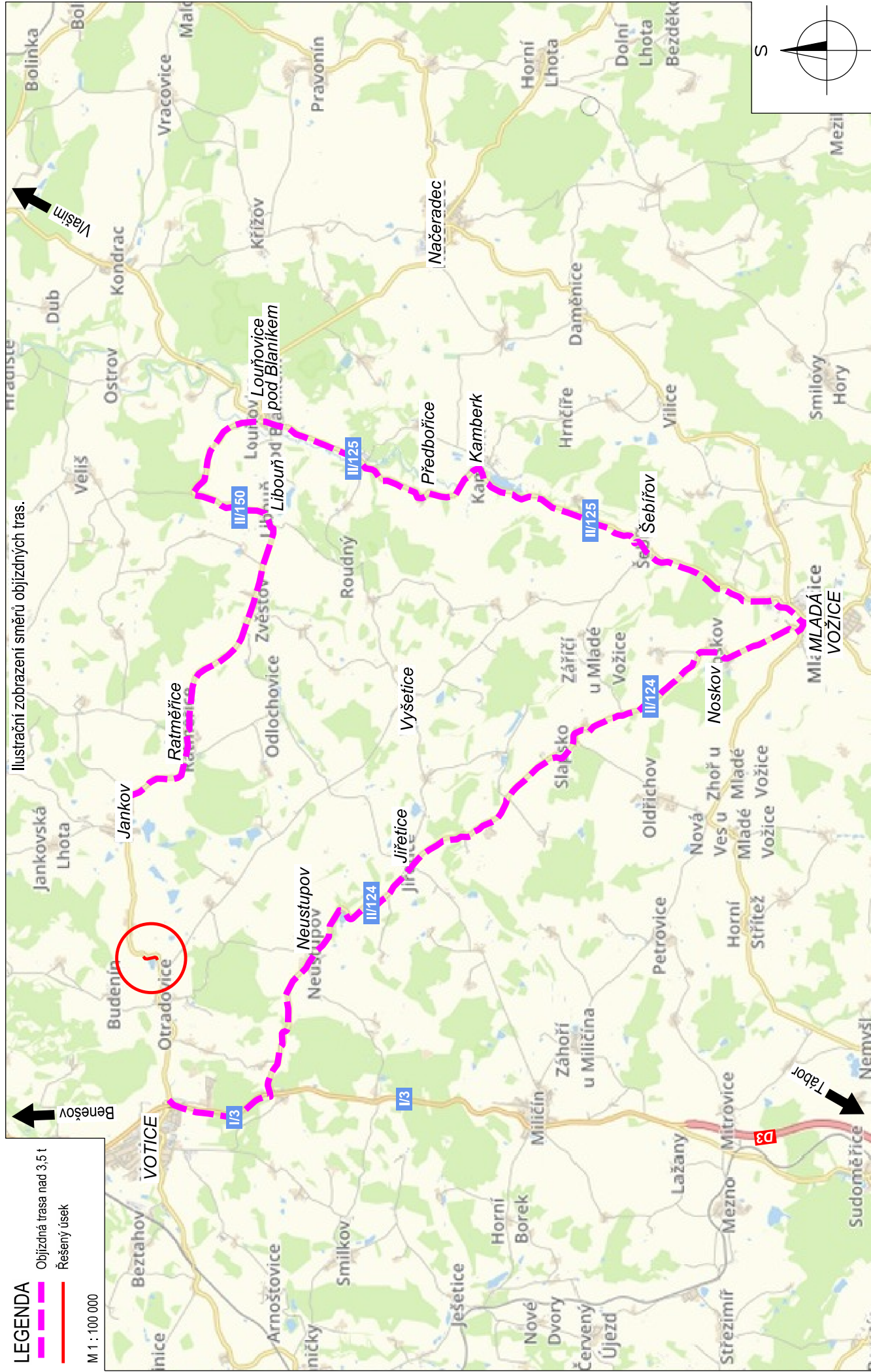


**Schéma C/11**

Operativní pracovní místo.

(dle TP 66 Zásady pro označování pracovních míst na pozemních komunikacích)





DATUM: 07/2022  
II/150 OTRADOVICE, MOST EV.C. 150-001  
PŘES PŘEPAD RYBNÍKA ZA OBCÍ OTRADOVICE

Podkladová data (Ortofoto) TopGis, s.r.o. smí být používána pouze pro navigační a přehledové účely mapového portálu.  
Všecká práva vyhrazena.  
Podkladová data © TopGis, s.r.o.

# LEGENDA

Objízdná trasa do 3,5 t

Řešený úsek

M 1 : 25 000

Ilustrační zobrazení směrů objízdných tras.

